

台北諾富特華航桃園機場飯店

台北諾富特是雅高集團在台灣的第一家店，也是在亞洲的新一代設計概念店，位於桃園中正機場華航園區的尾端，也是整個園區最高的建築物，建築樓層為八層，客房總數為 360 間，建築造型概念說明如下。

全區造型意象

- 一、簡化造型元素，強化國家門戶端景視覺景觀。
- 二、強化屋頂造型的一致性及其視覺連續感，流線屋頂隱喻以“飛行”為國家門戶的造型意象。
- 三、全區四棟建築物之高度依序爬升，以符合園區整體造型天際線達御風飛翔、步步高升之意象。
- 四、玻璃帷幕、鋁板、金屬屋頂板與石材等材料的整合搭配，呈現簡約流暢的現代感，同時強調清、空、通、透的整體氛圍，除了隱含企業的形象特質呈現、表達企業現代及未來性外，亦在表現航空、科技、創新之領航特色傳達。
- 五、全區銀、白、灰、藍的色彩基調；強調企業環境記憶的連續；而低彩度的簡單建築色彩表現，除強化建物的整體性外，將更能與全區之“綠”互為襯托，亦以“明亮”之概念作為門戶意象之一環。



機場飯店造型及材料設計說明

- 一、國際觀光飯店之建築造型主要在表現融合現代簡約、古典優雅的建築風貌。
- 二、金屬板與玻璃的運用，使建築物兼具時尚與科技感，並能與園區三座主體建物呈現一致性的質感基調；基座與主牆面以多層次的石材分割，營造造型外觀呈現韻律規則中富含變化的建築語彙。



在整棟飯店的室內設計規劃上有下列幾個要點：

1. 諾富特的規劃中必須結合「工作」和「休閒」兩種功能，使功能性與休閒性達到最佳平衡是諾富特成功的原因之一，舉例來說，多功能廳的設計不但要適合開商業會議，又要能舉辦家庭聚會，因此在空間的設計上必須要兼顧到兩種不同使用者對於環境的感受，讓客人有賓至如歸的感覺。
2. 在諾富特的設計中，努力的使客人能夠感受到「心靈的寧靜」，拋開一身的煩躁，讓所有需要的事與物都非常容易的在飯店中找到或執行，這樣的一個過程減少了壓力、急躁，讓心情得以平緩而安適，因此表現在設計上的風格偏向現代、優雅、簡單而不複雜。
3. 諾富特的設計必須讓使用者易於使用並創造出良好的互動關係，具體來說，像是空間小但功能齊全、設備要簡單而實用，傢俱的式樣及顏色給人有設計而又放鬆的感覺，例如有許多的空間是透明式半穿透的，這樣的設計讓客人感覺空間變大了，並且到處都很容易找到所需要的設施然後使用服務，像是在一樓的櫃檯、酒吧、自助餐廳、商務中心與宴會區域都具備這樣的設計概念「不用複雜的構造和擺設，而是設計優雅簡單不複雜，迅速找到所需而且使用容易」。
4. 諾富特的設計是現代化的，簡約、純粹及全然的現代風格不但讓視覺上有前衛的現代感而且在使用上亦加強了現代科技的功能，使得現代與科技成為諾富特的特色。

以下就本飯店的各空間，說明在設計的過程中如何達到上述設計目標：

一、客房區域

台北諾富特的客房是最新一代的設計，在空間的規劃上親切而有效的利用，在浴廁與臥床間之隔牆採用了電氣玻璃的設計，使用者可於浴廁內以開關控制玻璃的視覺穿透與阻隔，不但增添了現代科技的因子於人性的使用，而且也增加了視覺的延伸；另外一項現代科技為智慧型的影音控制系統，貼心的設計符合了使用者的需求，不論你帶著電腦、數位相機、攝影機、甚至 ipod 都能很輕鬆容易的與房間內的液晶顯示器結合，像是在家使用一般；整合式的設計使空間變的簡單，例如 Minibar 與衣櫥的結合，書桌與電視櫃的結合，以及床頭板與床頭櫃的結合都顯現出諾富特的設計風格「簡約、不複雜、易於使用與維護容易」。在色彩的運用上，米色系的基調給予使用者明亮感、舒適感，進而使心靈上更加放鬆，窗簾及床頭的紅色圖案增添了活潑的氣氛，不但表現出台灣傳統的色彩而且展現出彩帶的傳統意象，融入在地的抽象風格。



二、飯店大廳

進入飯店大廳，映入眼簾的是高闊的空間及穿透的視線，進入飯店後，旅客幾乎能藉由視覺傳達所有空間的方向性，右前方為入宿服務櫃檯，左前方為大堂酒吧，兩旁即為電梯廳，右側為大型宴會廳入口，左側為全日餐廳與商務中心入口，向二樓上方看去為健身房，往右側可看到中餐廳的招牌，所有的設計規劃都顯現出「使客人很容易就找到所需，然後使用服務」的諾富特設計目標，大廳中央懸吊的前衛藝術品為德國藝術家Florian Claar 專門為本案打造的藝術品，鋁合金材質具有現代與科技感，其流暢簡捷的形體不但具備諾富特的空間精神，更展現出本案投資者中華航空「飛翔於雲間」的抽象意念。藝術品上方垂吊著數盞白色長方體水晶吊燈，襯托出下方色彩豐富的傢俱，當旅客坐在簡易流線的沙發中所感受到的不只是飯店，而且有家的感覺。



三、大宴會廳與多功能會議區

由大廳往右側看去為宴會廳區域，以透明玻璃牆模糊的界定了一般旅客與會議客人的活動區域。牆面上的梅花浮雕，隱約的詮釋出投資者中華航空的意象，可變色的LED燈光更將整體空間塑造出活潑、夢幻而富有現代感的氣氛。

在空間的利用採彈性的設計，不論是小型的會議到大型的婚宴或會議，都能滿足不同面向的須求。在色彩與材質的搭配上，使空間讓人感受到既適合開商業會議又能舉辦家庭聚會而沒有壓力。



四、精英會

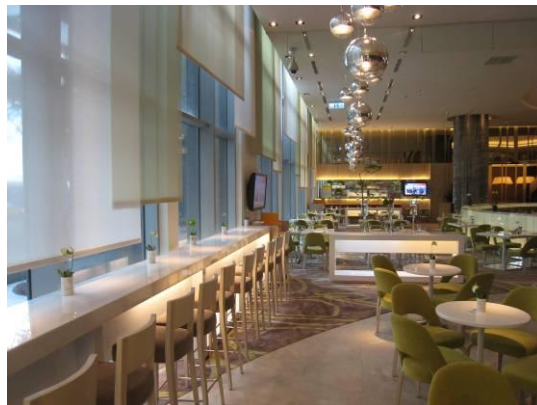
精英會位於飯店8樓，絕佳的視野與景觀是本空間特色，因此在空間傢俱配置的安排上均以充份利用此一特色為主。沙發的朝向面對機場，在談話的同時可欣賞到飛機的起降。牆面與天花的鏡面設計更將絕佳的景觀延伸至室內，粉紅色的吧台與紫色的沙發點綴出空間活潑的氛圍。流線而簡單的傢俱更加增添了諾富特的現代風格。另外，本空間亦提供了小型會議室、上網區與自助餐用餐區，滿足顧問的不同需求。



五、全日餐廳 THE SQUARE

飯店大廳往左側看去是自助餐廳 THE SQUARE，進入餐廳後首先看到的是外帶點心櫃台與開放式廚房及餐台。在這裡用餐的客人與廚師是互動的，創造出客人與

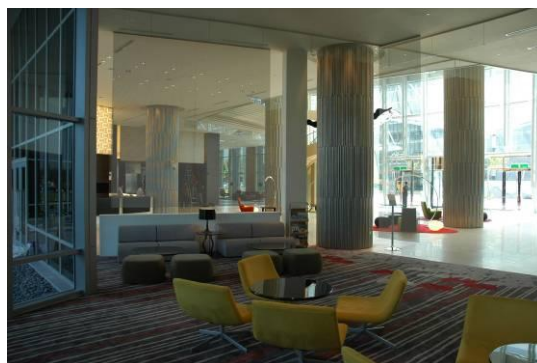
員工之間平等的空間，使客人覺得容易好用而沒有壓力。垂吊的變形蟲主燈的自由形體搭配球狀水銀吊燈，塑造出輕快的現代簡明意象，白色的桌面搭配綠色、棕色與橘色的椅面，流露出活潑而大方的氛圍。無論何時在此用餐，都能感受到輕鬆而自在的氣氛，這是諾富特的設計目標。



六、大廳酒吧 Q BAR

大廳酒吧 Q BAR 位於大廳左前方，為一開放式的酒吧，半穿透的金屬簾幕似有若無的界定大廳與酒廊，線條流利且顏色活潑的沙發家具，可隨意移動組合客人使用人數，分為室內區與半戶外區，另外貼心的提供了兒童遊戲區域，使得旅客談話的同時，也能讓兒童有活動的空間。

。



六、中餐廳味坊

由大廳旋轉樓梯而上即是飯店的中餐廳一味坊，紅色的基調搭配深色木質為味坊的中式風格。在開放的用餐區中，半穿透的紗簾及半高的漏空窗花與隔屏不但使用餐的客人保有適度的私密感，並且使得空間得以流動，創造出景觀予以空間的價值。另外多種精緻造型的傢俱及燈具設計，使味坊不僅是中餐廳，在晚間配合微暗的燈光調整，更成為具有會談氣氛的場所；在功能方面，味坊具備一個大型 20 人 VIP 包廂、4 個彈性調整封閉式包廂、一個半開放式包廂及三個圓型開放式

包廂，提供使用者不同用餐須求。



八、游泳池、健身房、美髮沙龍與芳療中心 SPA

大面積的休閒空間安排顯示出諾富特所強調的「工作和休閒」兩種主動功能，將這兩種功能達到最佳的平衡是諾富特成功的原因之一。

在空間的規劃中，進入二樓後，可非常容易的了解各個休閒設施而輕易的達到使用的目的。這些休閒空間的設計語彙是連貫的，而且空間是流動的，像是游泳池與健身房中間的玻璃，不但讓視覺得以相互連繫，而且都具有極佳的景觀視野，在此休閒的感覺是自在而愉悅的。



在台北諾富特飯店的各種空間規劃與設計的原則上，除了塑造簡捷不複雜的現代感外，更重要的是藉由設計的手法讓使用者達到「自由與自主」。在諾富特 中客人能夠隨意的走動，不需要特別詢問服務人員任何空間，因為透明式穿透的平面規劃，已使客人能快速的掌握飯店的格局。多功能的設施與擺設讓客人可以隨自己的意來使用。對所有提供的東西採一貫的標準，因此客人能很快的掌握自己的現況，並享用更高的自主權。

這種將「服務」、「功能」及「氣氛」予以最佳平衡的設計結合，使得客人感覺就像在自己家裡一樣而不是住在飯店。「感覺自在與輕鬆，讓自己和諧的與周圍環繞的事物共處」是本案設計的最終目標。